

Point Presse

HAROPA, bilan 2017 - perspectives 2018

Lundi 8 janvier 2018 – Paris

Nicolas OCCIS, Président de HAROPA, Directeur général de HAROPA – Port de Rouen

Régine BREHIER, Vice-présidente de HAROPA, Directrice générale de HAROPA – Ports de Paris

Hervé MARTEL, Vice-président de HAROPA, Directeur général de HAROPA – Port du Havre

Antoine BERBAIN, Directeur Général Délégué de HAROPA

Contacts Presse

Nicolas BOUDET +33 (0)1 40 58 29 81 – +33 (0)6 74 35 22 17
Marie HERON +33 (0)2 32 74 72 87 – +33 (0)6 79 69 36 09
Agostinho DA SILVA +33 (0)2 35 52 54 42 – +33 (0)6 85 93 62 16

nicolas.bouDET@haropaports.com

marie.heron@haropaports.com

agostinho.dasilva@haropaports.com

Sommaire

HAROPA, UNE CROISSANCE PORTEUSE DE DÉVELOPPEMENT ÉCONOMIQUE POUR LA VALLÉE DE LA SEINE

➤ 2017, ANNÉE RECORD

- 1/ Filières conteneurs - logistiques: la plus forte croissance du range nord-européen*
- 2/ Filières industrielles : indicateurs à la hausse*
- 3/ Filière tourisme : la croisière à son plus haut niveau historique*

HAROPA, moteur économique pour la vallée de la Seine.

➤ DES ACTIONS POUR ACCENTUER L'EFFET LEVIER

- 1/ Une priorité : améliorer la desserte multimodale*
- 2/ Accompagner le redémarrage de la filière céréale*
- 3/ Grand Paris: bâtir des solutions portuaires et logistiques pertinentes*
- 4/ Soutenir la croissance de la filière conteneur-logistique*
- 5/ Maintenir un niveau d'investissement important*

➤ MOBILISER LES DERNIERES TECHNOLOGIES POUR PLUS D'EFFICACITÉ PORTUAIRE

- 1/ Les nouveaux carburants : GNL pour le maritime et GTL pour le fluvial*
- 2 / De nouvelles motorisations : bateaux électriques*
- 3 / Le développement des stations-services gaz pour les camions*
- 4 / Vers le Smart port : nos ports mieux connectés pour plus d'efficacité et de fluidité.*

HAROPA, UNE CROISSANCE PORTEUSE DE DÉVELOPPEMENT ÉCONOMIQUE POUR LA VALLÉE DE LA SEINE

TRAFICS : 2017, ANNÉE RECORD

Résultat estimé au 03/01/2018 16:52
évolution entre 2016 et 2017



Trafic maritime Année 2017

92,64 Millions de tonnes
+6%

VRACS LIQUIDES	49,71 Mt	+5%
VRACS SOLIDES	11,13 Mt	-4%
	5,55 Mt de céréales	-18%
CONTENEURS	29,13 Mt	+15%
	3 MEvp	+14%
FERRIES, ROULIER, PAPETIERS, METALLURGIE, FORESTIER, HH...	2,67 Mt	+3%
	300 000 Véhicules au terminal roulier	+18%
CROISIÈRES MARITIMES	437 282 pax	+20%
	199 paquebots	+13%

1/ FILIÈRES CONTENEURS – LOGISTIQUE : LA PLUS FORTE CROISSANCE DU RANGE NORD-EUROPÉEN

- **CONTENEURS : +14% -> HAROPA FRANCHIT LA BARRE DES 3 MILLIONS D’EVP**

Le trafic maritime de conteneurs des ports de HAROPA suit la tendance haussière des ports du range Nord, en augmentation de 4% par rapport à 2016. HAROPA enregistre la plus forte progression du range.

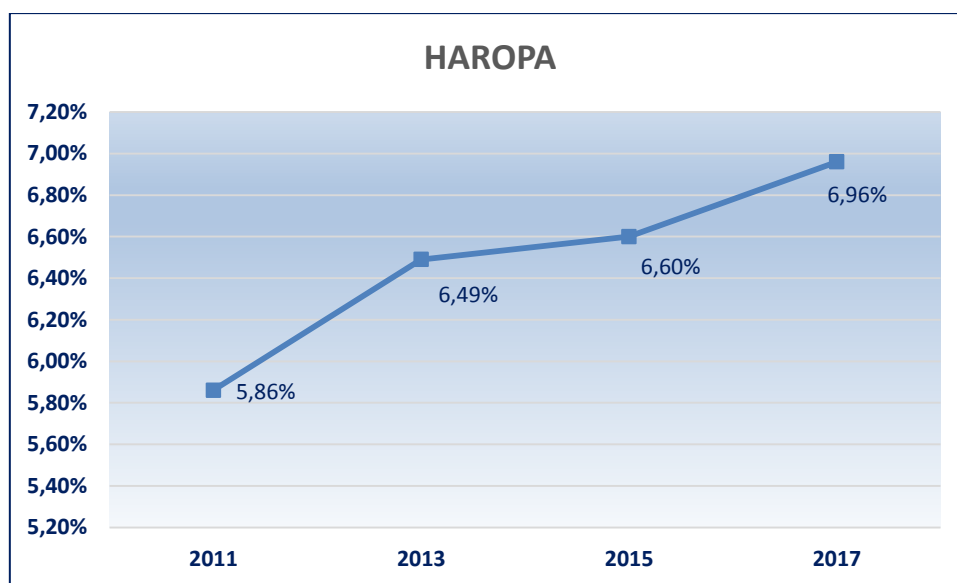
2017 s’affiche comme une **année exceptionnelle** pour la filière conteneurs. Le trafic est en hausse de **15%** en tonnage (29 Mt) et de 14% en EVP, à 3 millions d’EVP, cap franchi par HAROPA pour la première fois de son histoire.

Le trafic hinterland de conteneurs dépasse pour la première fois les 2 M d’EVP, en croissance de 7%.

Le transbordement, en progression de 39%, atteint également un niveau historique.

Fort de ces bons résultats, HAROPA conforte son importance au sein des ports du range nord-européen : sur les 7 dernières années, son poids est passé de 5,86% en 2011 à près de 7% en 2017 (*chiffres confirmés au 3^e trimestre 2017*) selon nos estimations, soit une progression de 1,1 point.

Évolution des parts de marché HAROPA



NB : les principaux ports nord européens retenus sont Anvers Rotterdam, Bremerhaven, Hambourg, Zeebrugge et HAROPA.

Cette progression s’explique notamment par :

- Le développement des services maritimes dans le cadre des alliances armatoriales : les plus grands armements mondiaux regroupés en trois alliances sur les routes majeures est-ouest réaffirment leur confiance dans HAROPA. Depuis le 1^{er} avril, le 2M, les nouvelles alliances THE Alliance et Ocean Alliance (*), ainsi que les armements associés à ces alliances (***) ont mis en place leurs services qui structurent l’offre commerciale de chacun des armements. Par ailleurs, The Alliance vient d’annoncer l’arrivée d’un nouveau service Asie en avril prochain plaçant HAROPA en premier port touché à l’import.
- Le développement du réseau des services feeders dédiés et commerciaux. MSC et X-Press ouvrent des nouvelles opportunités à tous les armements d’utiliser le port du Havre comme hub pour la desserte

de la Grande-Bretagne et de l'Irlande en complément des services sur le nord de la péninsule ibérique. Par ailleurs, l'augmentation du nombre des services feeders a généré des volumes supplémentaires chargés ou déchargés au Havre sur l'ensemble des lignes interocéaniques.

- Un accès maritime de niveau mondial : face au gigantisme grandissant de la flotte, Port 2000 devient plus que jamais l'un des seuls ports nord-européens capables d'accueillir les nouveaux géants des mers, tel le MOL Triumph, 20 000 EVP, en mai dernier.
- Une offre logistique qui continue de s'étoffer : pour preuve, en 2017, les investissements des plus grands logisticiens parmi lesquels Bolloré Logistics et des promoteurs en immobilier logistique de premier plan comme Panhard et Vailog.
- La montée en puissance des modes multimodaux à l'image du terminal multimodal du Havre qui a traité 145 000 EVP en 2017 et compte parmi ses clients tous les opérateurs ferroviaires et fluviaux présents au Havre.

(*) 2M : MSC, Maersk Line

THE Alliance : Hapag Lloyd, MOL, NYK, K Line, Yang Ming

Ocean Alliance : CMA CGM, Cosco Shipping Lines, Evergreen et OOCL

(**) Hyundai Merchant Marine, Hamburg Süd, APL

● TERMINAL ROULIER : LE CAP DES 300 000 VÉHICULES ATTEINT

L'activité du terminal roulier du **Havre** a progressé en traitant **300 000** véhicules (+18% par rapport à 2016).

La superficie du terminal dépasse désormais 100 hectares - dont une partie modulable ; des extensions sont à l'étude.

La ligne shortsea RoRo mise en place en juin 2016 par l'armement RoRo shortsea Grimaldi (pour l'exportation via Le Havre de véhicules utilitaires produits à Sandouville) se diversifie depuis le mois de septembre 2017 avec des importations de véhicules en provenance d'Italie.

LE TERMINAL ROULIER DU HAVRE EDITE SES 1^{ERS} INDICATEURS DE PERFORMANCE

Ces indicateurs reposent sur des outils de mesure élaborés par les professionnels de la place portuaire : logisticiens automobiles, pilotage, remorquage, lamanage, entreprises de manutention et leurs dockers, douane du Havre, capitainerie et services de HAROPA – Port du Havre.

On y découvre notamment :

- que le nombre d'escales de navires rouliers est en augmentation de 3%, à près de 400 par an ;
- que le nombre de ports connectés en lignes maritimes régulières RoRo passe de 100 à 130 ;
- que le nombre de navires RoRo qui attendent moins d'1 h en rade est en progression favorable.

Cette 1^{re} édition complète le Guide Qualité Roulier, co-construit en 2016 avec ECG, association européenne des logisticiens automobiles.

Pour consulter les indicateurs de performance : [Indicateurs roro](#)



2/ FILIÈRES INDUSTRIELLES : INDICATEURS A LA HAUSSE

• VRACS LIQUIDES : LE PÉTROLE CONTRIBUE AUX BONS RÉSULTATS

Les trafics de vracs liquides sont en augmentation de 5% à près de 50 Mt.

Les marges de raffinages ont été favorables sur l'année 2017. Les raffineries de l'axe Seine ont tourné à pleine charge comme l'atteste l'augmentation des trafics de **pétrole brut** (28 Mt, à **+18%**) par rapport à l'année 2016 (qui avait été perturbée par des arrêts de raffineries) et par rapport à l'année 2015 (**+12,2%**).

La consommation nationale de carburants est en hausse sur une année glissante. On observe une baisse des importations de **produits raffinés (-10%)**. C'est une conséquence du fonctionnement à pleine charge des raffineries locales qui ont approvisionné le marché intérieur de façon plus importante.

Tous les moteurs de la croissance sont bien orientés pour la chimie en France en 2017, tant sur le marché intérieur qu'extérieur. Dans ce contexte, la production chimique a affiché une hausse de 3,8 % en volume sur les neuf premiers mois de l'année 2017 par rapport à la même période de 2016.

• VRACS SOLIDES : LA CAMPAGNE CÉRÉALIÈRE IMPACTE LES RÉSULTATS

*La baisse du trafic des vracs solides (- 4,2% à 11,1 Mt) est la conséquence directe de la mauvaise campagne céréalière 2016-2017. En effet, le trafic de **vracs solides hors céréales a progressé de 15%** en 2017, atteignant 5,6 Mt. Les trafics de matériaux de construction sont en hausse, grâce au démarrage progressif des chantiers du Grand Paris Express et à la reprise de la construction francilienne/normande.*

Céréales : -18% à 5,5 Mt -> Le 2nd semestre rattrape le retard pris en début d'année

Dans la continuité de la fin d'année 2016, HAROPA a connu une année céréalière 2017 marquée par un niveau d'activité plus faible que la moyenne historique.

Les faibles volumes d'exportation de la campagne 2016/2017, très en dessous de la moyenne décennale, ont en effet pesé lourdement sur le début d'année 2017, et à fin juin le recul sur les exportations de céréales était de -49%. Ce chiffre se situait en ligne avec la baisse des exportations françaises, qui étaient pour l'ensemble de la campagne de -60% sur les exportations de blé et -49% sur les exportations d'orge.

Les exportations du 2nd semestre 2017 profitent des bons résultats de la nouvelle récolte, meilleure en 2017 qu'en 2016 et le retard pris début 2017 est peu à peu rattrapé.

A noter cependant que le marché reste lourd pour les exportateurs français en raison de plusieurs facteurs qui limitent les opportunités d'exportation des céréales françaises : d'une part la forte concurrence des pays de la Mer Noire (la Russie a engrangé une production de blé record de 84 Mt) qui a conduit à des niveaux de prix inférieurs de 15 \$/t aux prix français ; et d'autre part la présence de concurrents tels que l'Argentine. Les achats algériens puis marocains sur les dernières semaines de 2017 ont généré un flux minimum qui permet à HAROPA d'afficher une part de marché France de 50% sur le blé et l'orge exportés en maritime sur le début de campagne 2017/2018.

Céréales : Rouen assure 40% des exportations françaises

La filière céréalière est un enjeu pour l'économie française. Génératrice de 450 000 emplois, elle produit en moyenne 70 Mt de céréales chaque année, dont la moitié est exportée.

La France est le leader européen du secteur et les exportations céréalières génèrent un excédent commercial annuel de 9,2 milliards € (chiffres 2015) dont 2,9 milliards pour le blé soit l'équivalent en valeur de deux Airbus A320 par semaine.

Les exportations françaises de céréales par voie maritime ont représenté en moyenne 17 Mt sur les 10 dernières campagnes. **Sur ce volume, HAROPA - Port de Rouen en a représenté 40,6%, se positionnant comme premier port français et ouest européen pour l'exportation de céréales.** En particulier concernant les exportations de blé et d'orge, la part de marché de Rouen atteint sur cette même période respectivement 46% et 54%.

La filière céréalière a généré 561 emplois pour les activités agro-industries et 349 emplois en entreposage et distribution agro-alimentaire en 2015 sur les complexes industrialo-portuaires de HAROPA en Normandie. Les emplois liés aux services d'inspection, aux silos à l'intérieur des terres et aux sucreries ne sont pas pris en compte dans ces chiffres INSEE.

Agro-industrie : - 0,3% à 1,33 Mt

Les échanges de produits agro-industriels sont stables

En alimentation animale (tourteaux, pulpe), les flux sont en baisse principalement en raison de la forte diminution des tourteaux de gluten de blé. Celle-ci est liée d'une part à la mauvaise qualité des céréales françaises sur le début de l'année 2017 et d'autre part à des arrêts techniques de l'usine Tereos.

En malt, les flux sont légèrement en baisse, en raison d'une réorientation vers des destinations plus conteneurisées qu'auparavant. Les flux vrac export sont donc impactés.

Les graines oléagineuses sont en hausse grâce aux fortes importations de l'usine Saipol qui sur le début d'année 2017, devait se tourner vers les vendeurs étrangers, faute de quantités suffisantes en France à la suite de la mauvaise récolte.

A noter sur 2017, l'arrivée d'un trafic de **tourteaux de soja** à Rouen, ainsi que le redémarrage des **exportations de sucre**, avec un total de 50 000 t chargées en sacs et des flux conteneurisés en très forte croissance depuis le début de la campagne en octobre 2017.

Matériaux de construction : 1,27 Mt (+18,9%)

Portés par le démarrage progressif des chantiers du Grand Paris Express et la reprise de la construction francilienne et normande, les trafics maritimes de HAROPA ont **augmenté de plus de 18 %** en 2017 par rapport à 2016. Les perspectives 2018 restent positives avec l'accélération du programme des travaux d'infrastructures de transport et un secteur du logement en plein développement. Cette croissance se traduit également à l'échelle des trafics fluviaux (cf. p. 11)

ENGRAIS : -2% à 2,1 Mt

Les trafics d'engrais sont en légère diminution. Concernant les importations, à noter un transfert des engrais liquides vers les engrais solides.

Engrais solides : +13,5% à 0,74 Mt.

Ils bénéficient d'une progression des surfaces plantées en pomme de terre (+5%) et betteraves (+20%), cultures consommatrices d'engrais solides. Le prix des engrais est en outre resté sous les moyennes historiques, aidés par la parité euro/dollar favorable aux importations.

Engrais liquides : 1,4 Mt (- 8,7%)

Les engrais liquides perdent 0,1 Mt. La remontée des prix en fin d'année et le fait que le marché soit largement couvert pour le début 2018 ont limité les arrivées de navires sur le dernier trimestre. Par ailleurs Tessenlerlo ayant mis en service son unité de production en septembre à Rouen, les besoins d'import sont moindres.

3 / FILIÈRE TOURISME : NOUVEAUX RECORDS SUR LA CROISIÈRE

*L'année 2017 a été une très bonne année ; Paris affiche notamment un **retour à la croissance dans le contexte du redémarrage du tourisme en France** après une période de ralentissement significatif dû aux attentats de 2015/2016.*

- **La croisière maritime poursuit sa forte croissance** sur les ports HAROPA (+ 20%) qui comptent 437 000 passagers. Rouen accueille 21 escales (10 en 2016) et Le Havre flirte avec les 400 000 passagers (386 000, + 16%). Le port du Havre est désormais identifié comme un port tête de ligne par les opérateurs du secteur ; des perspectives de croissance s'affichent pour les années à venir.
- Les opérateurs de **croisière promenade** de la capitale (avec ou sans restauration, événementiel) enregistrent une croissance de fréquentation de **22%** avec 7,5 millions de passagers transportés dans Paris.
- **La croisière fluviale avec hébergement** sur la Seine à l'aval de Paris progresse avec 77 500 passagers (+2,2% après un doublement entre 2011 et 2015) et offre des perspectives importantes avec un objectif de croissance **de + 50% d'ici cinq ans**.

Dans cette optique, HAROPA en partenariat avec VNF, a finalisé en 2017 un **schéma directeur** qui dessine la feuille de route d'accompagnement du développement de la croisière fluviale pour les 10 ans à venir, en concertation avec l'ensemble des acteurs opérateurs et territoires de la vallée de la Seine. Ce schéma qui mobilisera 12 M€ d'argent public confirme la vocation de HAROPA d'opérer au service de la vallée de la Seine en contribuant au développement de son attractivité touristique et en offrant des leviers de développement économique à ses territoires via les retombées générées par les activités de croisière.

CROISIÈRE MARITIME ET FLUVIALE :

QUELLES RETOMBÉES ÉCONOMIQUES POUR LA VALLÉE DE LA SEINE ?

- **1 400 emplois directs**
- **300 M€ de valeur économique générée** par les dépenses des passagers et personnels de bord en escale, les opérations d'avitaillement des opérateurs en escale et la valeur économique générée par les opérateurs de croisière implantés dans la vallée de la Seine

HAROPA, MOTEUR ÉCONOMIQUE POUR LA VALLÉE DE LA SEINE

Les ports de l'axe Seine = 6 milliards € de richesse dégagée par an et 64 000 emplois directs

En 2017, l'INSEE et HAROPA ont consolidé leur collaboration : pour la première année a été publiée une estimation des emplois et de la richesse dégagée par les ports fluviaux en Ile-de-France. Cet outil complète les travaux réguliers réalisés par l'INSEE sur les ports du Havre et de Rouen depuis 1987.

Les emplois pris en compte sont répartis en plusieurs « clusters » :

- le « cluster « Maritime & portuaire » (activités propres aux ports normands) et le cluster « Fluvial & portuaire » (pour les ports franciliens),
- le « cluster « Industries & services » (activités dont la localisation est liée à la proximité du port).

*Les dernières données disponibles concernant les **estimations d'emplois** sont celles à fin 2015.*

***La richesse dégagée** représente la répartition de la valeur ajoutée d'une entreprise entre ses différents établissements. Les dernières données disponibles sont celles de l'année 2014.*

EMPLOIS ET RICHESSE GÉNÉRÉS PAR LES PORTS :

En cumulant l'ensemble des données produites par l'INSEE, les ports de HAROPA représentent environ 64 100 emplois directs pour 6 Milliards d'euros de richesse dégagée annuellement.

- **Rouen et Le Havre** : fin 2015, les 1 700 établissements des deux complexes industrialo-portuaires (CIP) emploient 48 500 salariés, soit 4,6 % des salariés normands. Les composantes les plus dynamiques restent les emplois directement liés aux activités de manutention et d'entreposage. En 2014, ces **ports génèrent 9 % de la richesse normande** et la richesse dégagée par ces deux CIP est de 4,8 milliards €.
- **Ile de France** : les dix principales zones portuaires franciliennes emploient, fin 2014, **15 600 salariés** répartis dans deux domaines d'activité. Le cluster « fluvial et portuaire » offre **3 200 emplois** dans les services aux bateaux, à la marchandise, à l'infrastructure ou dans les activités touristiques. Le cluster « industries et services » compte **12 400 salariés** dans les industries et services associés, dont l'implantation est liée à la présence des ports. La richesse dégagée par ces dix principales zones portuaires franciliennes est estimée à 1,2 milliard d'euros.

Pour en savoir plus sur les études INSEE - HAROPA :

<http://www.haropaports.com/fr/insee-analyses-haropa>

DES ACTIONS POUR ACCENTUER L'EFFET LEVIER

1/ UNE PRIORITÉ : AMÉLIORER LA DESSERTE MULTIMODALE

De nouveaux services pour 2018 :

- **Ouverture d'une ligne fluviale hebdomadaire Le Havre <-> Bonneuil par Bolloré Logistics**

Bolloré Logistics souhaite, avec l'appui de HAROPA, mettre en place début 2018 une navette fluviale hebdomadaire entre Le Havre et Bonneuil via Gennevilliers. Bolloré Logistics traite chaque année 180 000 EVP maritimes et 3 000 EVP fluviaux sur les ports de HAROPA. Par la mise en place de cette navette connectée au terminal multimodal du Havre, Bolloré Logistics se positionnera comme opérateur fluvial sur la Seine et offrira une capacité de 5 500 EVP vers Bonneuil, qui ne disposait à ce jour d'aucune liaison régulière avec les ports de l'axe Seine. Afin de réduire l'impact environnemental de ce service, l'offre logistique intégrée s'appuiera sur une desserte du « dernier kilomètre » opérée par des camions fonctionnant au GNC.

- **Mise en place d'une navette ferroviaire vers la Suisse**

La navette est le fruit d'un partenariat avec le port de Marseille-Fos et l'opérateur Naviland Cargo. Opérée par l'opérateur de transport combiné Naviland Cargo, cette navette ferroviaire fret sera composée de deux tronçons au départ du Havre et de Fos vers le terminal rail-route de Gevrey-Chambertin où Naviland Cargo composera des trains. Une fois constitués, ils circuleront en provenance et à destination de Chavornay, en Suisse romande, selon une fréquence de trois rotations hebdomadaires. HAROPA s'investit fortement dans ce projet, selon un montage innovant plaçant l'alliance au cœur de la valorisation commerciale de cette navette. La Région Normandie a également fait part de son intérêt pour ce projet. La mise en place de cette liaison permettra l'extension de l'hinterland du Havre vers l'est par une desserte ferroviaire renforcée, ce qui constitue un double enjeu majeur pour le port, notamment porté par le projet stratégique 2014-2019 du port du Havre.

Cf Communiqué de presse en Annexes

- **Marfret : renforcement sur le port de Rouen**

En 2017, Marfret a renforcé son offre Marfret inland service, notamment par le rachat de la Société d'organisation de manutention et d'activités portuaires (SOMAP), implantée sur le port de Rouen. Marfret se dote ainsi d'un outil au service de sa stratégie de développement d'un pôle d'échange multimodal sur le port de Rouen. En outre, Marfret offre un service d'entreposage logistique.

Les conteneurs sont aujourd'hui acheminés depuis Le Havre vers Rouen par voie fluviale, puis stockés à Rouen avant de rejoindre leur destination finale par la route ou par le fleuve. Marfret organise ainsi une chaîne logistique dont il maîtrise l'ensemble des composantes, y compris les ruptures de charge. Marfret ambitionne de mettre en place une liaison ferroviaire vers la région parisienne, faisant de son hub rouennais un pôle d'échange multimodal, en parfaite ligne avec la stratégie de développement des trafics multimodaux portée par HAROPA.

L'aide à la pince confirmée

Lors des Assises de l'Economie de la mer (21 novembre 2017), le Premier Ministre a confirmé la poursuite de l'aide à la pince : la mesure 15 arrêtée lors du Comité interministériel de la mer (17 novembre 2017) affiche que « L'Etat modernise et pérennise, au 1^{er} juillet 2018, le dispositif de soutien au transport combiné afin de le rendre économiquement plus efficace et de développer le report modal ». Il s'agit d'une bonne nouvelle qui permet de poursuivre le développement de services de transport combinés ferroviaires et fluviaux en 2018 depuis et vers HAROPA.

Des actions structurantes :

- **Le terminal multimodal du Havre : un avantage concurrentiel pour HAROPA**

En 2017, tous les opérateurs ferroviaires et fluviaux opérant sur le port du Havre ont rejoint le terminal multimodal qui a ainsi traité **145 000 EVP sur l'ensemble de l'année** ; le rythme est désormais établi à **près de 3000 EVP par semaine**. En 2018, la perspective est de l'ordre de 170 000 EVP sur l'année.

Le développement du terminal se poursuit dans de bonnes conditions ; l'outil constitue un véritable avantage concurrentiel pour HAROPA.

- **Serqueux-Gisors : livraison 2020**

Après la déclaration d'utilité publique obtenue en 2016 les travaux de modernisations sur le tronçon de ligne « Serqueux-Gisors » ont commencé dès la mi-novembre 2017. La mise en service de cet itinéraire fret alternatif fondamental pour les pré et post acheminements par le train, est prévue mi-2020.

- **HAROPA soutient la pérennisation d'une ligne capillaire pour le fret**

Initialement menacée de fermeture en 2018, la ligne capillaire ferroviaire Étrépnay / Pont de l'Arche conservera finalement ses autorisations de circulations. Avec les appuis principaux de l'État, de la Région Normandie, de SNCF Réseau et de l'industriel embranché (Saint Louis Sucre – Groupe Südzucker), HAROPA - Port de Rouen et HAROPA - Port du Havre auront également participé aux financements en vue de la pérennisation de la ligne pour les dix prochaines années. Cette initiative permet d'accompagner l'augmentation de la production sucrière induite par la fin des quotas depuis octobre 2017 et de maintenir l'avenir des préacheminements par voie ferroviaire.

- **Démarche « Fret Ferroviaire Axe Seine » (FFAS) : premiers résultats encourageants**

Avec pour objectifs la sécurisation et la fiabilisation des sillons fret ferroviaires sur la vallée de la Seine, la démarche collaborative entre SNCF Réseau et HAROPA, sous l'égide du délégué interministériel au développement de la Vallée de la Seine, obtient des premiers résultats. L'analyse partagée avec le gestionnaire d'infrastructures démontre le renforcement de la stabilité des sillons fret, une amélioration de leur performance (temps de parcours réduits) et de la résistance aux plages travaux et une meilleure adéquation horaire avec les besoins exprimés par les chargeurs, permettant notamment une meilleure rotation du matériel.

- **Amélioration de l'accès fluvial à Port 2000 : le point sur la concertation publique**

Lancée à l'automne au Havre, la concertation publique sur l'amélioration de l'accès fluvial à Port 2000 a permis la tenue de quatre réunions publiques. Les trois solutions qui permettraient d'améliorer l'accès à Port 2000 ont été présentées au public et à l'ensemble des professionnels dont les avis ont été recueillis. La concertation, placée sous l'égide de la Commission nationale du débat public, se poursuivra en janvier. La décision sera prise par HAROPA – Port du Havre au cours du premier semestre 2018.

Pour consulter le dossier de concertation : <http://www.haropaports.com/fr/le-havre/nous-connaître/projet-damelioration-de-laccès-fluvial-port-2000>

- **Rénovation de la galerie entre les ponts Mathilde et Guillaume-le-Conquérant à Rouen**

La desserte ferroviaire du port de Rouen et des entreprises implantée en rive gauche est assurée par deux voies ferrées courant le long des quais sur 1 645 mètres. L'ouvrage doit faire l'objet de travaux. Le 19 octobre 2017, un comité de pilotage (État, Région Normandie, Département de Seine-Maritime, Métropole Rouen Normandie, SNCF Réseau, Port de Rouen et Voies Navigables de France) a permis d'arrêter un programme de travaux à hauteur de 46 M€ environ, pérennisant cette desserte ferroviaire.

2/ ACCOMPAGNER LE REDÉMARRAGE DE LA FILIÈRE CÉRÉALES

Un nouveau dispositif tarifaire permettra de tourner la page de la mauvaise campagne céréalière de 2016 et de 2017 tout en tirant parti des travaux d'approfondissement du chenal de Rouen qui se terminent en 2018.

Après la mauvaise campagne d'exportation céréalière 2016/2017, la filière française a retrouvé un niveau de production habituel et les exportations devraient donc progresser. Afin d'accompagner cette reprise, HAROPA - Port de Rouen a décidé d'adapter ses tarifs pour redonner de la compétitivité aux exportations en engageant :

- 1- une baisse des tarifs de 1% sur les droits de port navire et marchandise
- 2- une baisse des tarifs sur les navires céréaliers de grande taille (Panamax et plus) avec un impact moyen de -25% sur le tarif actuel.

Fin 2018, **l'aménagement des accès maritimes** permettra aux exportateurs d'améliorer le taux de remplissage des navires Panamax escalant à Rouen et donc de nouveaux gains de compétitivité. Le programme d'amélioration des accès maritimes de HAROPA - Port de Rouen est en effet entré dans sa dernière phase. L'appel d'offres de l'ultime marché de dragage a été lancé fin novembre 2017. Cette étape concerne le secteur allant de Courval à Rouen. Fin 2018, ce chantier d'envergure lancé en 2012 sera terminé. Parallèlement, la drague Jean Ango assure, en régie, les opérations dragage de Duclair jusqu'à Rouen. A noter que la zone d'évitage d'Hautot-sur-Seine est opérationnelle et que le gain d'un mètre de tirant d'eau est déjà effectif jusqu'à Port-Jérôme.

Des actions spécifiques concernant les acheminements, la mise à niveau de certaines installations et l'accompagnement de nouveaux investissements faits par les opérateurs portuaires compléteront ce dispositif de reconquête des trafics.

3/ GRAND PARIS : BATIR DES SOLUTIONS PORTUAIRES ET LOGISTIQUES PERTINENTES

Les bons chiffres de trafic maritimes et fluviaux de 2017 concernant la filière BTP montrent l'importance des ports pour répondre aux objectifs de construction du Grand Paris (infrastructure et logements) :

- + 14% sur les granulats maritimes*
- + 14% sur les trafics fluviaux de BTP.*

ACTIVITE FLUVIALE : progression des trafics fluviaux liés au Grand Paris

Les tonnages fluviaux en Ile-de-France s'établissent à près de 21 Mt (+3%), toujours portés par la progression des matériaux de construction pour les chantiers du Grand Paris.

Le trafic fluvial de matériaux de BTP a également crû de 14% (11,3 Mt) en Ile de France et de **+40%** en sortie des ports maritimes normands, avec les livraisons destinées aux centrales à béton franciliennes.

Activité fluviale en Ile-de-France (en millions de tonnes) par filière

FILIERES	2017	PROGRESSION %
Agroalimentaire	1,7	-24%
BTP	11,3	+14%
Environnement	5,8	-2%
Logistique	1,1	0%
Autres filières	1,0	-5%
TOTAL	20,9	+ 3%

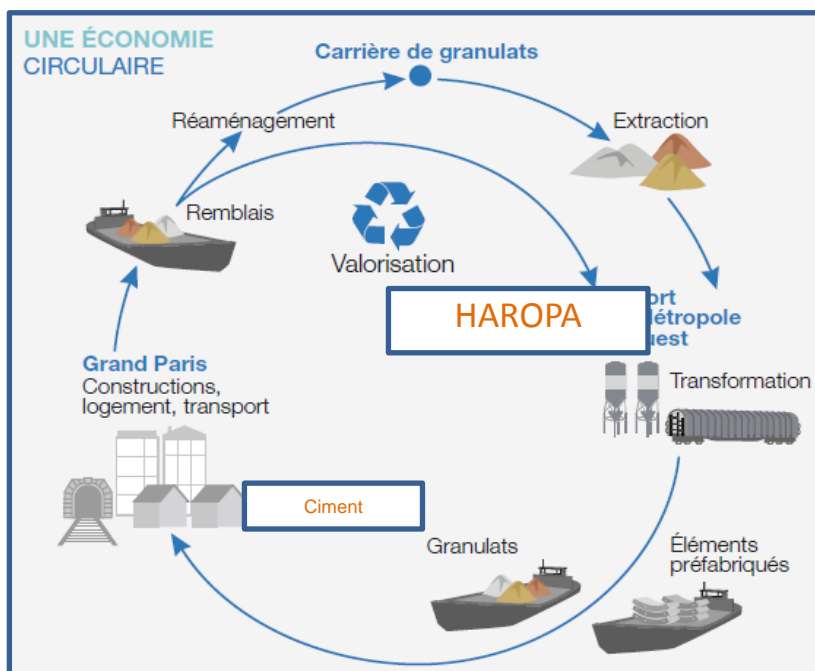
Le rôle de HAROPA dans la construction du Grand Paris

Face aux enjeux des évacuations de déblais de plus de **43 millions de tonnes** et des approvisionnements, HAROPA - Ports de Paris et la Société du Grand Paris (SGP) ont passé un accord en 2013 visant à recourir à la voie d'eau pendant la construction du futur métro.

Ce partenariat a conduit à créer, sous maîtrise d'ouvrage SGP, des plateformes de transbordement fluviales en sortie de tunneliers, à mobiliser du foncier portuaire à travers le réseau de quais à usage partagé et à créer des nouvelles installations de réception de terres notamment à Bonneuil-sur-Marne en phase de réalisation, puis à Bruyères-sur-Oise en cours d'étude.

Ce vaste chantier d'infrastructure de transport nécessite la mobilisation de l'ensemble des ports de la Vallée de la Seine comme en témoignent les investissements à venir au port du Havre pour valoriser les déblais du Grand Paris dans la **carrière de Saint-Vigor** (76) et ceux du port de Rouen à **Port-Jérôme** pour la création de nouvelles plateformes de traitement de granulat marin destinées à livrer les chantiers franciliens.

HAROPA permet ainsi aux opérateurs de l'industrie des matériaux de construction et à la SGP d'avoir recours aux modes massifiés (fer, fleuve, mer) mais pas seulement : au-delà, les sites portuaires alimentent les chantiers en matériaux et reçoivent leurs déchets qui deviennent à leur tour des ressources à valoriser.



Le système logistique portuaire est la clé de voûte de cette économie circulaire qui s'inscrit désormais dans le quotidien.

HAROPA et les professionnels du BTP poursuivent leurs investissements, pour répondre aux défis logistiques du Grand Paris :

- **A HAROPA - Ports de Paris**
 - Ports de Paris présente un investissement public de près de 27 M€ en 2017. Les études pour les grands projets de développement de plateformes (Port Seine Métropole Ouest, extension du port de Limay...) se poursuivent pour des travaux prévus à partir de 2019-2020.
 - Investissement courant de Ports de Paris sur le domaine existant : après une année 2017 marquée par le lancement de grosses opérations de réhabilitation d'entrepôts, les projets en 2018 porteront sur la **construction de quais à Gennevilliers et à Bonneuil pour accompagner l'installation d'entreprises du BTP (Lafarge, Cemex)** qui profiteront d'installations trimodales pour répondre aux besoins de construction du Grand Paris. Par ailleurs, un terrain de 3,6 ha sera aménagé à Bonneuil comme plateforme de tri et de transit pour les travaux des tunneliers de la ligne 15 du Grand Paris express.
 - A Bonneuil : la **Société du Grand Paris** implante son centre d'évacuation de terres. Elle se penche sur l'ouverture de deux autres sites dont un à Bruyères-sur-Oise.
 - A Gennevilliers, **Cemex Granulats** a signé un contrat d'occupation pour implanter une plateforme de négoce et d'évacuation de déblais. **Calcia** va également réhabiliter son terminal cimentier.
 - Les **industriels sur les berges de Seine** poursuivent la modernisation de leurs installations en bord de voie d'eau afin de pérenniser leurs activités en milieu urbain sur les emprises foncières suivantes : 18 000 m² ha au port de Javel bas, 10 000 m² à Point du Jour, 5 700 m² à port Victor, 5 000 m² à Tolbiac, 7 800 m² à Alfortville et 6 500 m² à Choisy-le-Roi. Le montant dépasse les 12 M€.
- **A HAROPA – Port de Rouen**
 - La **société des Carrières de Vignats** a finalisé son projet de plateforme fercam (fer combiné à la route) de 3 ha avec réalisation d'un ITE (investissement privé : 1 049 k€). Cette plateforme doit être opérationnelle prochainement.
 - A Port Jérôme, **Cemex Granulats** et ses partenaires ont obtenu un avis positif du commissaire enquêteur pour la plateforme de traitement de granulats marins. L'investissement total (pour 2018 et au-delà) devrait représenter environ 40 M€. L'installation de la phase 2 du projet d'un terminal "Granulat" SPS/GPS sur Port Jérôme, prévue début 2018 coûtera 10,8 M€ à GPS et 4,7 M€ à SPS (en plus des 5,3 M€ de la phase 1).
 - Les manutentionnaires du port de Rouen étudient les aménagements nécessaires à l'accueil des terres des travaux du Grand Paris (traitement et exportation).
- **A HAROPA – Port du Havre**
 - En 2016, **Vracs de l'Estuaire** a démarré sa nouvelle station de broyage de clinker. Les premières escales maritimes ont eu lieu en janvier 2017 sur le quai public MTV3.
 - **LAFARGE Ciments** poursuit l'étude de son appontement maritime nécessaire pour recevoir ses vraquiers.
 - **Ciments de la Seine** associé à **SMEG** poursuit l'installation de sa station de broyage de clinker pour une exploitation connectée au terminal multivrac. L'outil de production devrait être opérationnel en 2018.
 - Le projet **LAFARGE terres inertes** : Lafarge investit dans un appontement fluvial sur le Canal de Tancarville pour se mettre en capacité de réceptionner des terres de déblais du Chantier du Grand Paris pour stockage dans le cadre du réaménagement de sa carrière de Saint Vigor. L'investissement prévu s'élève à 14 M€.
 - **Cimat** a démarré sa nouvelle station de broyage de clinker et reçu ses 1^{ers} navires.

4/ SOUTENIR LA CROISSANCE DE LA FILIÈRE CONTENEURS - LOGISTIQUE

L'année 2017 a permis de stabiliser sur HAROPA les grandes alliances armateuriales et de renforcer l'offre de services maritimes. Le nombre de ports connectés à HAROPA en lignes régulières est en augmentation continue (près de 700 ports contre 580 en 2015), au même titre que le nombre moyen d'offres commerciales maritimes hebdomadaires (3 400 à ce jour contre 2700 en 2015). The Alliance a en outre annoncé un nouveau service Asie à partir d'avril prochain plaçant HAROPA comme premier port touché à l'import.

L'année 2017 a aussi permis de poursuivre le développement de l'offre foncière et immobilière pour l'accueil de nouveaux entrepôts indispensables à la fixation durable des chaînes logistiques import et export.

A Rouen, une démarche collaborative tripartite sur la compétitivité de la filière conteneurs-logistique est en cours avec la Métropole et l'UPR. L'objectif du plan d'action mis en place en 2017 est de mieux positionner Rouen au cœur de la supply chain notamment en développant le traitement des flux à l'import pour équilibrer les flux export.

Le parc foncier et immobilier HAROPA au 1^{er} janvier 2018 :

	Entrepôts disponibles immédiatement ou à court terme	Terrains disponibles à moyen et long terme
HAROPA - Le Havre	254 000 m ² (1)	467 ha
HAROPA - Rouen	330 000 m ² (2)	353 ha (3)
HAROPA - Paris	313 730 m ³ (4)	75 ha

(1) Cette surface inclut les entrepôts portuaires et privés disponibles au PLPN1 et au PLPN2

(2) Cette surface inclut les entrepôts portuaires de HAROPA - Port de Rouen et les surfaces relatives aux protocoles de réservation des projets Panhard à Port Jérôme et Concerto à Honfleur.

(3) Cette surface inclut les terrains disponibles immédiatement, à court, moyen et long termes à HAROPA – Port de Rouen.

(4) Cette surface inclut les entrepôts portuaires de HAROPA – Ports de Paris et les entrepôts privés, ainsi que la surface relative au protocole de réservation du projet Panhard à Bruyères.

Investissements immobiliers sur la filière logistique et conteneurs :

(rappel : PLPN = Parc Logistique du Pont de Normandie)

- **PROLOGIS** a finalisé la construction d'un bâtiment de 74 000 m² au Parc du Hode. Ce bâtiment compte 11 cellules dont 7 sont déjà louées.
- **Bolloré Logistics** (ex SDV) a achevé la première phase de son nouvel entrepôt (24 000m² sur un potentiel de 36 0000 m²) sur le PLPN-2 sur une parcelle de 12,5 ha (30 M € d'investissements).
- **AEW** investit sur le PLPN - 1 (via son fonds Logistis) pour un entrepôt de 43 000 m² dont la construction a débuté en 2017 pour une première tranche (4 alvéoles de 6 000 m² chacune) ; livraison de cette première phase fin 2017.
- Le **Groupe PANHARD** est désormais en position de pouvoir engager son premier bâtiment (48 000m²) d'un futur ensemble de trois entrepôts couvrant 138 000 m² sur le PLPN-2 sur 40 ha.
- Le **Groupe SEAFRIGO** a lancé son programme de pôle logistique sur l'ex-site de MILLENNIUM. Une première phase de 4 ha (parc de conteneurs vides et reefer) s'est finalisée à l'automne 2017 ; la deuxième phase pour la construction d'un entrepôt frigorifique de 18 000 m² est en cours de réalisation, livraison prévue à l'été 2018 ; la troisième phase prévoit la construction d'environ 60 000 m² d'entrepôts DRY à l'horizon 2018-2020 (dépôt des autorisations en cours).
- **Vailog** a lancé en août 2017 la construction d'un entrepôt de 62 000 m² sur 2 niveaux sur le port de Gennevilliers (60 M€ d'investissement). Il s'agit d'une première en France. Livraison prévue dès 2018.

Parmi les perspectives 2018...

Les autorisations d'aménagement de 50 ha sur le PLPN - 3 permettront la création de zones d'entrepôts logistiques situées à proximité de l'A29 et de la plateforme multimodale ; le PLPN - 3 pourra accueillir jusqu'à 192 000 m² d'entrepôts. Les études pour un aménagement complémentaire de 20 ha sur le Parc Frigo près des terminaux de Port 2000 sont également lancées.

5/ MAINTENIR UN NIVEAU D'INVESTISSEMENTS ÉLEVÉ

Année 2017 :

Les investissements privés cumulés à hauteur d'environ 427 M€ illustrent la confiance que les industriels, logisticiens, manutentionnaires et autres clients accordent aux trois ports de HAROPA. La plupart de ces investissements s'inscrivent dans des programmes longs, montrant l'engagement pérenne des clients de HAROPA pour faire de l'axe Seine un territoire industriel et logistique majeur.

Ces développements sont accompagnés par les trois ports qui investissent pour proposer des infrastructures adaptées à la demande, dans le respect de l'environnement naturel et urbain : en 2017, près de 86 M€ ont été investis par les ports de HAROPA.

Privés et publics confondus, ce sont donc près de 513 M€ d'investissement qui ont été réalisés sur l'axe Seine en 2017 en lien avec l'activité portuaire.

Montant des investissements privés et publics sur les ports HAROPA : 2016 : 527 M€ 2017 : 513 M€

Année 2018 :

Les investissements privés se maintiennent, à plus de 372 M€ sur les trois ports.

Les ports HAROPA augmentent leurs investissements : le montant prévisionnel s'élève à 134 M€. Parmi les projets emblématiques (soutenus par le Contrat de plan Etat-Région) :

- au Havre : rénovations des écluses de Tancarville / François 1^{er} et des quais du terminal croisière.
- à Rouen, 75% des investissements en 2018 concerneront la fin des travaux de dragages du programme « Accès maritimes ».

Entre 2017 et 2018, les ports accélèrent leur rythme d'investissement de +48 M€ (de 86 M€ à 134M€). Après une période de modernisation du patrimoine portuaire maritime permettant d'atteindre un meilleur niveau de service et les efforts consacrés à la multi-modalité par l'intégration patrimonial du terminal multimodal du Havre à la fin 2016 pour 25 M€, les ports maritimes ont néanmoins allégé leur niveau d'endettement, offrant la possibilité d'accompagner la croissance des activités avec des programmes d'investissements de développement. Le niveau de 2018 en est le premier signal.

2017 et 2018 : 500 Millions € d'investissements

La dynamique d'investissement portuaire et industriel sur l'axe Seine est forte avec plus de 500 M€ d'investissements réalisés par les acteurs privés et les ports en 2017 et 2018.

Les ports HAROPA représentent un quart des investissements en 2018.

Voir en Annexes le détail des investissements pour HAROPA

PARMI LES PROJETS PORTEURS...

• L'ÉOLIEN OFFSHORE AU HAVRE

Projet EOHF (Société Eoliennes Offshore des Hautes Falaises) - Quai de Bougainville (environ 20 ha de terre-plein) : porté par le consortium réunissant les sociétés EDF Energies Nouvelles, DONG Energy et WPD offshore, pour l'installation d'éoliennes sur le champ de Fécamp, pour la construction de 83 fondations gravitaires.

Deux associations ont déposé des recours contre la construction des éoliennes sur le champ de Fécamp. Ces recours sont actuellement portés devant le Conseil d'Etat. EOHF espère une issue favorable en juin 2018. Sauf nouvel aléa, EOHF pourrait lancer au cours du 2^e semestre 2018 ses 1^{res} activités sur le site de Bougainville (20 ha pour les lignes de fabrications des fondations gravitaires en béton armés, environ 5000T/u).

Projet ADWEN – Quai Joannès Couvert

Le port du Havre et ADWEN ont signé en décembre 2016 un accord cadre en vue de la finalisation d'un titre domanial à l'horizon du 1^{er} semestre 2017 (prorogé d'un an, soit jusque avril 2018). Le 21 mars 2017, les demandes de permis de construire en Mairie et Préfecture ont été déposées par ADWEN.

SIEMENS-GAMESA a, en septembre 2017, fait connaître deux décisions :

- un équipement des futurs champs français (Le Tréport, Saint Brieuc et Noirmoutier) en turbines SIEMENS en lieu et place de celles d'origine AREVA
- la confirmation de sa volonté de les produire au Havre, à travers ADWEN, en construisant deux usines ; l'une de montage de nacelles et l'autre de fabrication des pales.

Depuis, les équipes du port du Havre et celles d'ADWEN travaillent sur un protocole de réservation de surface, présenté au CSU le 24 novembre.

• FILIERE VRAC AGRO/ VRAC LIQUIDE

A HAROPA – Port de Rouen : Vrac Agroalimentaires

- **Borealis** : mise en service du Quai de Grand Quevilly (encadré)
- **Robust** : construction d'une deuxième ligne d'emportage de sucre en conteneurs.
- **Beuzelin** : extension du silo (10 silos supplémentaires) Beuzelin à QPC (Petit-Couronne) pour un montant de 5 M€ (travaux fin 2017 mi 2018 - utilisation pour la campagne céréalière 2018 - 2019)
- Le démarrage du 1^{er} chantier de rempiètement du **quai céréalier de Sénalia** à Grand Couronne (ex-MRM), permettant la valorisation de l'approfondissement du chenal en Seine.

A HAROPA – Port de Rouen : Vrac liquides

- **Tessengerlo** : mise en service de l'unité de production de Thiosulfate d'Ammonium en septembre 2017. Cet investissement renforce le positionnement de Rouen sur le secteur des engrais liquides.

A HAROPA – Port de Rouen : Autres investissements

- Les principaux chantiers **Accès maritimes 2017** sont liés aux interventions de dragage en régie sur les **zones Rouen-Courval** et sur le démarrage du dragage des traversées sous-fluviales, en attendant le marché de « finition » des accès maritimes de 2018.
- Le principal chantier **Accès maritimes 2018** correspond au dernier marché de dragage de finition entre **Rouen et Courval** (montant estimé : 30 M€).

Nouveau quai à Rouen : Borealis prêt à exporter 500 000t d'engrais/an

Le Groupe Borealis et HAROPA - Port de Rouen ont inauguré le 26 septembre 2017, le Quai de Grand-Quevilly rénové. Cette rénovation conforte le positionnement de HAROPA - Port de Rouen comme hub logistique numéro 1 en France pour les engrais. Le terminal modernisé permet désormais d'accueillir des navires allant jusqu'à 150 mètres de long, avec un tirant d'eau allant pouvant atteindre 9,50 mètres. Cela correspond à un investissement de 3,7 millions d'euros, inscrit dans le Contrat de plan interrégional État-Régions de la Vallée de la Seine. Le Quai de Grand-Quevilly permettra à Borealis d'exporter jusqu'à 500000 tonnes d'engrais par an.

- Le chantier du **poste d'attente de Radicatel** sera achevé en 2018.
- Les dragages en régie se poursuivent en parallèle, dont la poursuite et fin des chantiers relatifs aux traversées sous-fluviales (hors la traversée gaz reportée en 2020).
- Un chantier principal d'aménagement de la **plate-forme arrière du QPC à Petit Couronne**, permettra de proposer près de 20 ha pour des implantations portuaires ou le développement d'opérateurs en place (**Beuzelin, Surveyfert, & Bolloré Logistics**)

A HAROPA – Port du Havre

- Important investissement dans un silo à sucre **SUCRE OCEANE** (inauguré le 31 octobre 2017), d'une capacité de stockage de 15 000 tonnes, pour un montant de 12 M€ (investissement industriel – SOGENA et EUROPORT (Belge))
- Investissement en cours / perspectives 2018 : **Seafrigo** sur le site Millénium (projet 12 000 m² de locaux sur une parcelle de 4 200 m²)

• FILIERE CHIMIE/PETROCHIMIE

A HAROPA – Port de Rouen :

- Chantier sur le **terminal Jupiter Ex-Pétroplus (DRPC/Bolloré Energie)** : remise en état des appontements Q 300 (maritime) & Q 430 (fluvial)
- **EIFFAGE** investit dans la construction d'une plateforme multimodale dédiée à la logistique Seveso sur l'ancien site Pétroplus à Petit-Couronne (total de 110 M€). La plateforme multimodale devrait être opérationnelle d'ici 2020/2022.

A HAROPA – Port du Havre :

- **Synerzip-LH** est née en janvier 2017 de la réunion de 80 établissements et partenaires industriels pour optimiser les synergies sur la Zone Industrielle Portuaire du Havre. Depuis novembre 2017, Synerzip est représentée sur la plaquette générale de promotion des plateformes chimiques de France, portée par l'UIC, Business France et la DGE. L'objectif est de promouvoir le cluster industriel et d'attirer des industries.
- **YARA** confirme son ancrage sur la ZIP du Havre. Elle modernise son site pour un montant de 60 M€ (nouveau chargeur, poste de chargement d'Ad Blue) et a renouvelé sa convention d'occupation pour 25 ans.
- **SHMPP** investit dans le raccordement ferroviaire de son site de stockage de produits pétroliers sur la Pointe du Hoc, en vue d'offrir une solution logistique à l'export de soufre liquide.

• FILIERE CROISIÈRE

A HAROPA - Ports de Paris

- conformément au schéma directeur croisière présenté en 2017, une nouvelle escale sera inaugurée à la Roche-Guyon au premier trimestre 2018 pour accompagner le développement de la filière croisière avec hébergement sur la Seine.

A HAROPA - Port du Havre

- **Optimisation de l'accueil des passagers** : le projet collaboratif mené avec la CODAH, la Ville du Havre et la CCI permettra d'adapter les infrastructures et l'accueil. Objectif : accueillir 600 000 passagers en 2020 et 1 million en 2025.

MOBILISER LES DERNIÈRES TECHNOLOGIES POUR PLUS D'EFFICACITÉ PORTUAIRE

« GREEN PORT » ET « SMART PORT » : LES NOUVEAUX DÉFIS DE HAROPA

Les deux principaux axes d'innovation en cours au sein de HAROPA portent sur le Green et le Smart Port. Le Green Port s'attache à rendre le port toujours plus respectueux de l'environnement. Le Smart Port vise à faciliter les échanges de données afin d'améliorer la performance et la fluidité du passage de la marchandise. Dans ce cadre, les initiatives sont nombreuses. Elles sont généralement collaboratives en impliquant autorités et acteurs portuaires.

Dans le domaine du Green Port, elles portent notamment sur l'utilisation de nouveaux carburants et de l'électricité en substitution des produits pétroliers. **Dans le domaine du Smart Port**, l'action s'est structurée en 2017 via un Groupement d'Intérêt Scientifique, le GIS Trafis, qui rassemble la Douane, Soget, l'Université du Havre et HAROPA pour la mise en œuvre d'un programme de recherche appliquée.

1/ LES NOUVEAUX CARBURANTS

Le Gaz naturel liquéfié (GNL) pour le maritime

HAROPA participe à des projets européens visant à recourir au GNL :

- Projet « Samuel LNG » (en cours) : pour doter la drague Samuel de Champlin (qui opère 40% de son temps sur les ports du Havre et de Rouen) d'une motorisation au GNL.
- Projet SAFE SECA (terminé) : a préparé les solutions d'avitaillement notamment en GNL, à l'échelle de HAROPA et de la Baie de Seine. Bilan : depuis mai 2016, ravitaillement hebdomadaire au Havre de l'AidaPrima qui utilise le GNL pour produire son courant électrique à quai.

Ces démarches visent à répondre à la directive européenne sur le déploiement d'infrastructures pour les carburants alternatifs, exigeant des Etats membres qu'ils veillent à ce qu'un nombre de points de ravitaillement en GNL soit disponibles dans les ports ;

Le GTL pour le transport fluvial de passagers

L'utilisation du carburant GTL (gas-to-liquid) fait l'objet d'une expérimentation. Issu du gaz naturel, le carburant GTL est moins polluant que le gazole: il ne contient pratiquement pas de soufre, ce qui permet de réduire les émissions locales d'oxydes d'azote et de particules. Le GTL est biodégradable et non toxique pour l'environnement aquatique ; il ne dégage pas de fumées et n'a presque pas d'odeur, ce qui le rend adapté aux transports urbains et au transport de passagers. Autre avantage, sa facilité de mise en œuvre : le GTL est utilisable dans des moteurs diesel classiques, sans investissement supplémentaire pour l'opérateur.

Les premiers résultats concernant l'essai en cours sont encourageants et permettent de considérer le carburant GTL comme un outil intéressant dans le cadre de la transition énergétique.

VERS LES 22 000 EVP...

2017 marque l'arrivée au Havre des navires de plus de 20 000 EVP (MOL Triumph au printemps dernier) et la commande de navires de plus de 22 000 EVP par MSC et CMA CGM. Pour cette nouvelle catégorie de navires, CMA-CGM innove avec une motorisation adaptée au GNL, nouveau carburant du transport maritime pour lequel le port du Havre se prépare à assurer les conditions optimales de soutage pendant les opérations commerciales.

A noter : Générale de Manutention Portuaire investit dans son outillage à travers des projets d'évolution et de modernisation de son parc existant, et l'achat de portiques afin d'être en capacité de traiter les plus grands navires actuels et en commandes.

2 / LES NOUVELLES MOTORISATIONS

Dans le cadre de l'appel à projet innovant « Réinventer la Seine », des unités de navigation faisant appel à des motorisations électriques vont voir le jour. Pour exemple : le projet « le Moulin Seine » qui réinvente la Seine comme voie de transport dans la ville. Le Moulin sert de port d'attache à une flotte de 3 bateaux de 12 places à propulsion électrique. Les bateaux assurent la logistique du moulin : l'approvisionnement des matières premières et la distribution des produits de la boulangerie. Ils se métamorphosent en salons pour croisières-pique-niques et en bateaux-limousines desservant les escales sur la Seine. D'autres armateurs fluviaux réfléchissent à des unités à propulsion électrique comme Paris Yacht Marina.

3/ LE DÉVELOPPEMENT DES STATIONS-SERVICES GAZ POUR POIDS LOURDS

- HAROPA - Port du Havre lance en janvier 2018 un partenariat avec GRDF (et les constructeurs Scania et Iveco) pour la mise en place d'un dispositif d'essais sur le domaine portuaire, sous forme d'une **station provisoire de fourniture de GNC** (Gaz Naturel Comprimé), associée à la **mise à disposition de véhicules auprès des transporteurs intéressés par cette énergie**. Cette démarche (retenue par GRDF comme projet innovant) répond à l'ambition du port de soutenir le développement des énergies alternatives pour les déplacements sur son territoire. Elle présente un intérêt général en matière de mix énergétique, notamment dans la **perspective d'implantation de stations GNV** sur la zone industrielle.
- **Pour mémoire : Ports de Paris** offre d'ores et déjà une alternative au diesel pour les poids lourds sur ses principales plateformes de Gennevilliers et Bonneuil. Après une première station GNV (Gaz Naturel pour Véhicules) installée dès 2012 sur le port de Gennevilliers (92), un équipement a été mis en place en 2016 sur le port de Bonneuil-sur-Marne (94) et une seconde station est attendue sur le port de Gennevilliers.

4/ SMART PORT :

NOS PORTS MIEUX CONNECTÉS POUR PLUS D'EFFICACITÉ ET DE FLUIDITÉ

Les ports de HAROPA entendent demeurer en pointe sur les questions d'innovation et les nouveaux usages de l'écosystème portuaire, à l'échelle de la Vallée de la Seine. Cette ambition et les réalisations qui en découlent représentent un argument commercial indéniable dans un contexte de forte concurrence internationale :

- **Une halle technologique dédiée à la facilitation du commerce international**

HAROPA et la Caisse des dépôts et consignations ont signé le 22 décembre 2017 une convention de financement pour l'étude d'opportunité de création d'une HALLE TECHNOLOGIQUE. Cette HALLE sera conçue comme un **centre d'expertise** dédié à la facilitation des échanges commerciaux, ou *trade facilitation*, désignant l'ensemble des opérations visant à fluidifier et sécuriser le passage de la marchandise. Il sera le lieu pour **concevoir, innover, tester et valider** des outils et des scénarios de manutention, d'intelligence artificielle, de sûreté, de sécurité, d'optimisation de stockage, de traçabilité et d'interconnexion avec les systèmes numériques intelligents. L'opération s'inscrit dans le programme de recherche du Groupement d'Intérêt Scientifique (GIS) TRAFIS mis en place le 9 février 2017, consacré à la facilitation du commerce international et à la performance du passage de la marchandise.

Cf Communiqué de presse en annexe.

- **Le 1^{er} Meet-up portuaire**

Le 1^{er} Meet-up portuaire s'est tenu le 26 juin au Havre à la Chambre de Commerce et d'Industrie Seine Estuaire et a réuni 110 participants. Start-ups, S2F Network, You Sign, SCAD Engineering, M Reality, chercheurs de l'Université du Havre et de l'École de management de Normandie ont présenté aux acteurs de la place portuaire leurs solutions et travaux : internet des objets, transactions sécurisées, blockchain, dématérialisation des documents et divers outils de simulations.

- **Installation du Pôle de Compétitivité sur les Transactions Electroniques Sécurisées**

La tenue du meet-up Smart Port marque le début d'une démarche collective qui s'ancre au sein de HAROPA. Le port du Havre, en association avec la CODAH, la CCI Seine Estuaire et le Pôle TES, ont ainsi signé en juin une convention de partenariat qui acte la volonté de travailler ensemble au développement de la thématique Smart City. Le pôle TES, déjà implanté à Caen, Deauville et Rouen, se dote d'une représentation permanente hébergée à la CCI Seine Estuaire. **Il permet une prise directe avec le tissu portuaire**, apportant une expertise dans le montage de projets innovants et boostant l'animation de l'écosystème numérique havrais.

Parmi les enjeux : positionner les sujets logistiques et portuaires dans le dispositif Normandy French Tech, et contribuer au succès de la Cité Numérique au Havre qui doit voir le jour en 2019. Ce bâtiment, porté par la CODAH et la CCI Seine Estuaire, accueillera également l'Ecole de Management de Normandie et doit être le futur totem du campus havrais et de la French Tech Normandie.

- **Du Smart Port au Smart Port City...**

La démarche Smart Port portée par HAROPA s'étoffe et s'étend au Smart Port City, au travers d'une collaboration avec la Communauté d'agglomération et l'Université du Havre.

Répondant à l'Appel à Manifestation d'Intérêt « Territoire d'Innovation de Grande Ambition » lancé par le **Programme d'investissements d'Avenir n°3 (PIA 3)**, les trois partenaires ont formalisé une large réflexion sur la mutation du territoire de l'estuaire de la Seine. En intégrant des dimensions territoriales, urbaines et environnementales, l'ambition affichée est de créer un Smart Port City, modèle intégré de développement portuaire et urbain.

L'objectif : être sur les rangs en 2018 pour obtenir de la Caisse des dépôts et consignations les financements qui permettront d'accompagner la transformation du territoire à hauteur de 50 M€, au travers d'un programme rassemblant une série d'actions comme la mise en place d'une capitainerie du futur, d'un système de monitoring innovant de l'environnement à l'échelle de l'estuaire de la Seine, ou encore d'un Port Center de nouvelle génération.

- **Hackathon portuaire : 2^e édition**

La première édition du hackathon portuaire s'est déroulée en 2016 au Havre. L'ambition est d'imaginer le port intelligent de demain sur l'axe Seine. C'est à l'INSA Normandie de Rouen que la deuxième édition du Hackathon « Smart Port Vallée de Seine » a réuni une trentaine de participants, les 17 et 18 novembre 2017. Le projet « Clever Fret » a remporté le **prix HAROPA**. L'équipe récompensée a imaginé **une application permettant de calculer le moyen de transport d'une marchandise le plus propre et le plus rapide** entre deux points.

Le projet « Smart douanes », visant à simplifier la nomenclature douanière, a remporté le prix délivré par Saagie, partenaire du Hackathon spécialisé dans les solutions Big Data. **Le projet « Vis mon port »**, a remporté le prix Orange, en présentant un concept de bornes interactives permettant au public de découvrir et comprendre l'activité portuaire.

VOIR DOCUMENTS EN ANNEXE :

Communiqué de presse : « La Caisse des Dépôts et HAROPA signent une convention de partenariat pour la création d'une halle technologique dédiée au commerce portuaire international »

Communiqué de presse : « Lancement d'une navette ferroviaire reliant les ports de Marseille-Fos et de HAROPA - Port du Havre avec la Suisse romande »

Investissements HAROPA 2017 et 2018

Liaisons ferroviaires et fluviales HAROPA

Faits marquants 2017.

www.haropaports.com